

DISEMBER 1993

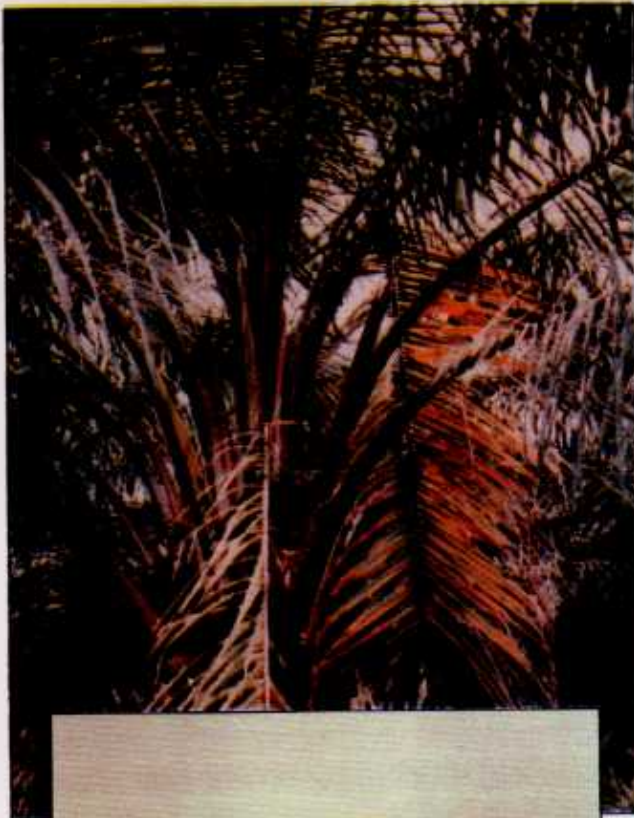
1

RISALAH SAWIT

KUMBANG BADAK - PEROSAK TANAMAN SAWIT

Oleh : Suboh Ismail dan Mohd Basri Wahid

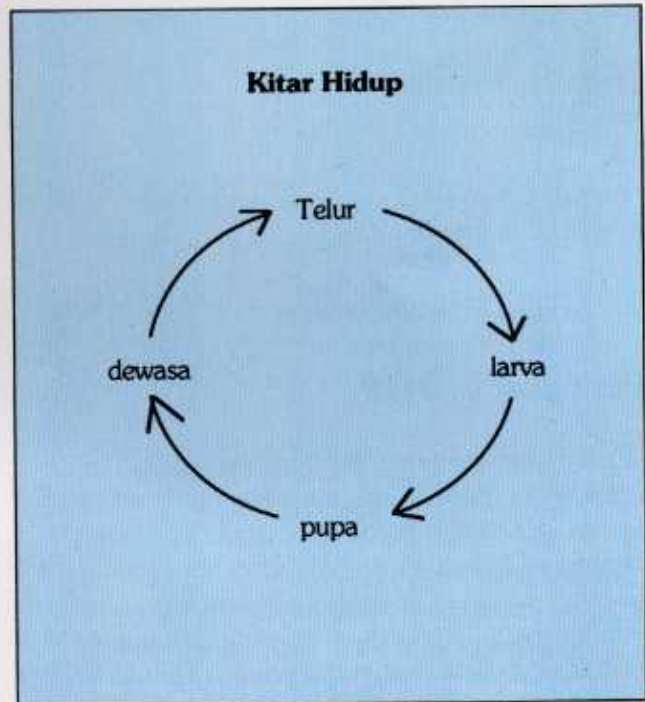
Unit Pembangunan Pekebun Kecil dan Pemindahan Teknologi, Bahagian Biologi • ISBN 967-961-073-3



kumbang badak jantan

Pendahuluan

Kumbang badak (*Oryctes rhinoceros L.*) yang juga dipanggil kumbang tanduk merupakan sejenis serangga perosak yang kerap menyerang pokok kelapa sawit dan pokok palma lain seperti kelapa, nipah dan pinang. Walaupun pada kebiasaannya, serangan kumbang badak terhadap kelapa sawit secara kecilan, tanpa kawalan yang sempurna terutama diperingkat pokok muda dalam kawasan tanaman semula boleh menjejaskan pertumbuhan pokok dan seterusnya mendatangkan kerosakkan yang besar.



Peringkat Telur

Kumbang betina bertelur di dalam bahan reput seperti tunggul dan batang kelapa sawit/kelapa yang tumbang, longgokan sampah dan habuk papan. Telurnya berwarna putih dan berbentuk bujur. Biasanya seekor kumbang betina bertelur sebanyak 20 biji dan telur akan menetas menjadi larva dalam tempoh 10 - 18 hari.

Peringkat larva

Larva berwarna putih kebiruan dan bahagian mulutnya berwarna merah coklat. Ia makan bahan reput sehingga menjadi pupa. Peringkat ini biasanya mengambil masa lebih kurang 3 bulan.

Peringkat pupa

Pupa tinggal di dalam kepompong yang dibuat dari bahan organan yang reput dan tanah. Peringkat ini berlaku di dalam bahan reput atau tanah dan jangka masanya ialah 19 - 27 hari.





Larva yang tinggal dalam bahan reput seperti tunggul dan batang kelapa sawit yang tumbang



Lubang dari kesan korekan kumbang badak pada pokok yang baharu ditanam

Peringkat dewasa

Diperingkat ini pupa menjadi kumbang dan terbang ke pokok kelapa sawit atau pokok palma lain untuk mencari makan. Kumbang berwarna hitam disebelah atas dan coklat kemerahan disebelah bawah. Kumbang jantan mempunyai tanduk panjang dikepala. Kumbang betina bertanduk pendek atau tiada bertanduk dan biasanya bertelur 30 - 60 hari selepas keluar dari kepompong. Jangka masa hidup diperingkat dewasa ialah 3 bulan.

Kerosakan

Kumbang dewasa menyerang dengan mengorek pucuk kelapa sawit dan memakan cairan pada tisu lembut. Pelepah muda yang diserang akan berbentuk seperti kipas apabila pelepah ini membesar dan membuka.

Pokok yang diserang hebat terutama pokok yang muda akan bantut dan boleh juga menyebabkan kematian sekiranya serangan berterusan dan tunas pucuk musnah.



Pelepah yang diserang berbentuk kipas setelah terbuka pada pokok muda



Pelepah berbentuk kipas pada pokok matang >



Serangan yang teruk menyebabkan pokok bantut dan menjejaskan pengeluaran buah

Pengawalan

Beberapa cara boleh dilakukan untuk mengawal serangan kumbang badak. Ini termasuklah cara kultura, penggunaan racun serangga dan cara biologi.

(i) Cara kultura

- Memusnahkan kawasan pembiakan kumbang badak dengan membersihkan kawasan ladang dari tunggul dan batang kelapa sawit/kelapa yang reput.
- Menanam kacang penutup bumi. Tanaman ini akan menutup tempat pembiakan kumbang badak iaitu tunggul dan batang kayu yang reput.
- Elakkan menanam kelapa sawit dibawah kelapa kerana pokok kelapa yang dibunuh semasa kelapa sawit membesar akan menjadi tempat pembiakan kumbang badak.



Bukan sahaja menutup tempat pembiakan kumbang badak, kacang penutup bumi membaiki kesuburan tanah dan pertumbuhan pokok kelapa sawit

(ii) Penggunaan racun serangga

- Meletakkan campuran satu bahagian racun debu seperti Gamma BHC 6.5% dengan sembilan bahagian serbuk papan dicelah pelepah kelapa sawit yang diserang.
- Untuk kelapa sawit yang baharu ditanam, racun carbofuran, ditabur dipucuk pokok dengan kadar 15 gm/pokok setiap 15 hari sekali. Apabila pokok berumur satu tahun keatas, taburkan 30 gm/pokok dalam setiap bulan.

(iii) Cara biologi

- Serangga ini mempunyai penyakit dan musuh semula jadi. Penyakit-penyakit yang disebabkan oleh kulat *Metarrhizium anisopliae* dan virus *Rhabdionvirus oryctes* menyerang dan membunuh larva kumbang badak. Disamping itu terdapat, dua jenis parasit (musuh) iaitu *Scolia procer* dan *Scolia ruficornis* menyerang serangga ini dalam peringkat larva. Musuh semulajadi yang lain termasuklah semut, anai-anai, ular, burung dan tikus.